



Recreatiepark Noorderduyn

## **Bereikbaarheid en ontsluiting Noorderduyn**

Datum 18 maart 2024  
Kenmerk Noorderduyn

### **1 Algemeen**

In deze notitie wordt de ontsluiting en bereikbaarheid van het recreatiepark nader toegelicht. Noorderduyn wordt gerealiseerd tussen de parken Keizerskroon aan de oostzijde, het westelijk gelegen vakantiepark Strandslag Julianadorp en het eveneens zuidelijk en oostelijk gelegen Landal Beach Resort Ooghduyne. De situering op het, tot op heden, lege perceel tussen de bestaande parken biedt niet alleen de mogelijkheid om het netwerk van loop- en fietsroutes tussen Julianadorp en het strand te verbeteren, maar het optimaliseert ook de onderlinge verbindingen tussen de omliggende parken. In figuur 1 is de ligging van Noorderduyn in zijn omgeving te zien.



*Figuur 1: ligging van Noorderduyn*

Datum 18 maart 2014  
 Kenmerk Noorderduyn

## 2 Ontsluiting

### 2.1 Netwerk voor lopen en fietsen

In figuur 2 zijn de verbindingen voor lopen en fietsen in kaart gebracht en is te zien dat Noorderduyn zorgt voor verbeteringen van het fietsnetwerk in het gebied tussen Julianadorp en de kustweg.



Figuur 2: fietsroutes met nieuwe schakels (groen)

Ter toelichting:

In figuur 2 zijn in groen de schakels te zien, die een verbetering van de kwaliteit en soms ook een verkorting van de oost-west routes naar zee vormen. Daartoe worden 5 of 6 nieuwe voet-fietsbruggetjes geplaatst.

Het park is vrij toegankelijk voor voetgangers en fietsers.

Kriskras door het plan lopen feitelijk nog wat meer paden, die zorgen voor een behoorlijke dooradering van het plan zelf en daar profiteren de extra verbindingen oost-west van.

In de nabijheid is een fietsverhuurder met een groot assortiment fietsen, variërend van elektrisch, strandfietsen, strand-rolstoelen, bakfietsen enz.

Datum 18 maart 2014  
 Kenmerk Noorderduyn



### 2.3 Netwerk openbaar vervoer

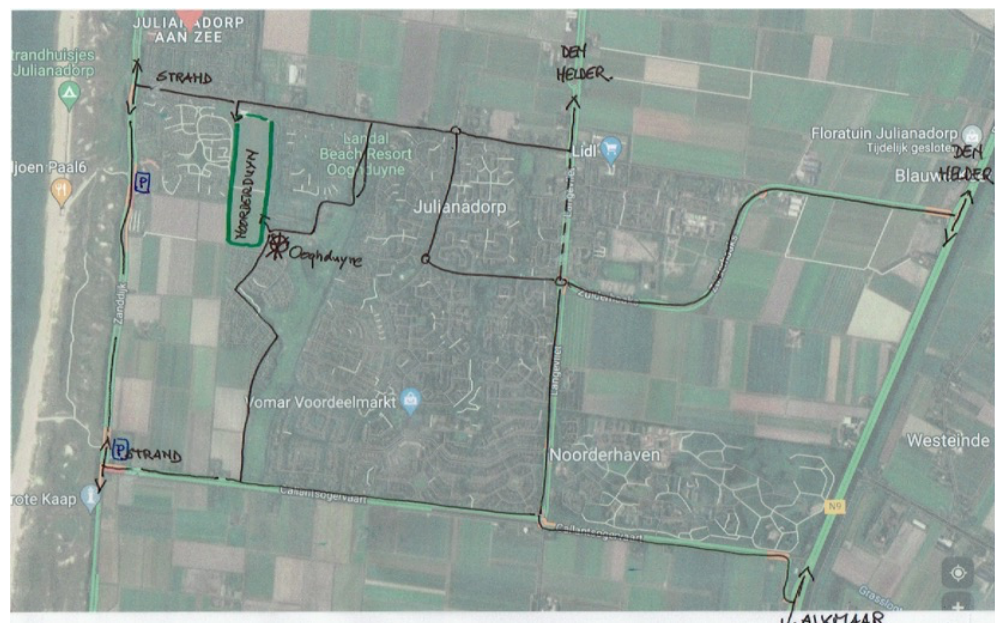
De bereikbaarheid per openbaar vervoer is het snelst met de trein naar Den Helder en dan met Connexxion lijn 30 vanaf het station Den Helder naar de halte Van Foreestweg. Daarna is het nog maar 20 minuten lopen naar de ingang van Noorderduyn. Uitstappen uit de trein in Schagen overstappen op lijn 652 die op dezelfde halte stopt als lijn 30.

Normaliter rijdt er in de zomer ook een kustbus van den Helder naar Callantsoog via de Zanddijk (Lijn 851), maar wegens gebrek aan personeel was dat de vorige zomer niet mogelijk.

### 2.3 Netwerk voor de auto

Voor de ontsluiting van Noorderduyn zijn op structuurniveau 2 varianten onderzocht. In variant 1 krijgt Noorderduyn de hoofdontsluiting aan de Van Foreestweg en een tweede ontsluiting via Landal Greenpark naar de Callantsogervaart zoals aangegeven in figuur 3.

*Figuur 3: variant 1 met tweede ontsluiting via Landal Beach Resort*



Datum 18 maart 2014  
 Kenmerk Noorderduyn

In variant 2 vervalt de mogelijkheid om via Noorderduyn aan de zuidzijde een verbinding te geven naar Ooghduyne, omdat het recreatiecentrum daar niet aan mee wil werken (figuur 4). De ontsluiting aan de Van Foreestweg wordt daarmee de ontsluiting van Noorderduyn.



Figuur 4: variant 2 met noordelijke ontsluiting aan Van Foreestweg

#### 2.4 Gebruik van de auto

In Noorderduyn zullen geen winkels, restaurants en dergelijke komen. Al die voorzieningen voor het verblijven en vermaak zijn ruim aanwezig in het recreatiecentrum Ooghduyne. Heel dichtbij, lopend en fietsend te bezoeken. Bevoorrading vindt daar plaats via de bestaande routes. Op het park is alleen sprake van andere dan personenauto's voor onderhoud van de huisjes en de inrichting.

Er komt geen receptie en geen slagboom. De gasten worden 'digitaal' ontvangen en naar hun recreatiewoning gedirigeerd. Er is geen risico dat er een rij wachtende auto's bij de ingang van het park ontstaat.

Aan de Zanddijk zijn 2 parkeerterreinen van bescheiden omvang voor strandgangers met de auto. Het is voor bezoekers van Noorderduyn veel aantrekkelijker om de (gehuurde) fiets te pakken om naar het strand te gaan.

Datum 18 maart 2014  
Kenmerk Noorderduyn

## 2.5 Aansluiting aan de Van Foreestweg

Noorderduyn krijgt dus voor de auto één noordelijke ontsluiting aan de Van Foreestweg. Er zijn 2 locaties onderzocht bij de westelijke en oostelijke hoek van het te ontwikkelen gebied.

Bij een *westelijke aansluiting* ter hoogte van het bestaande fietspad van/naar Julianadorp Aan Zee heeft de Van Foreestweg een snelheidsremmende uitbuiging en een middenberm om veilig over te steken. De fietsbrug moet worden vervangen om het mogelijk te maken dat de aansluiting en de kruising veilig gebruikt kan worden door (vooral) afslaanende personenauto's en overstekende fietsers van/naar Noorderduyn.

De gemeente eist dat fietsers gescheiden van de auto moeten kunnen oversteken. In figuur 5 wordt de aansluiting met nieuwe brug geschetst voor gecombineerd gebruikt door auto- en fietsverkeer naar Noorderduyn en naar de volkstuinen



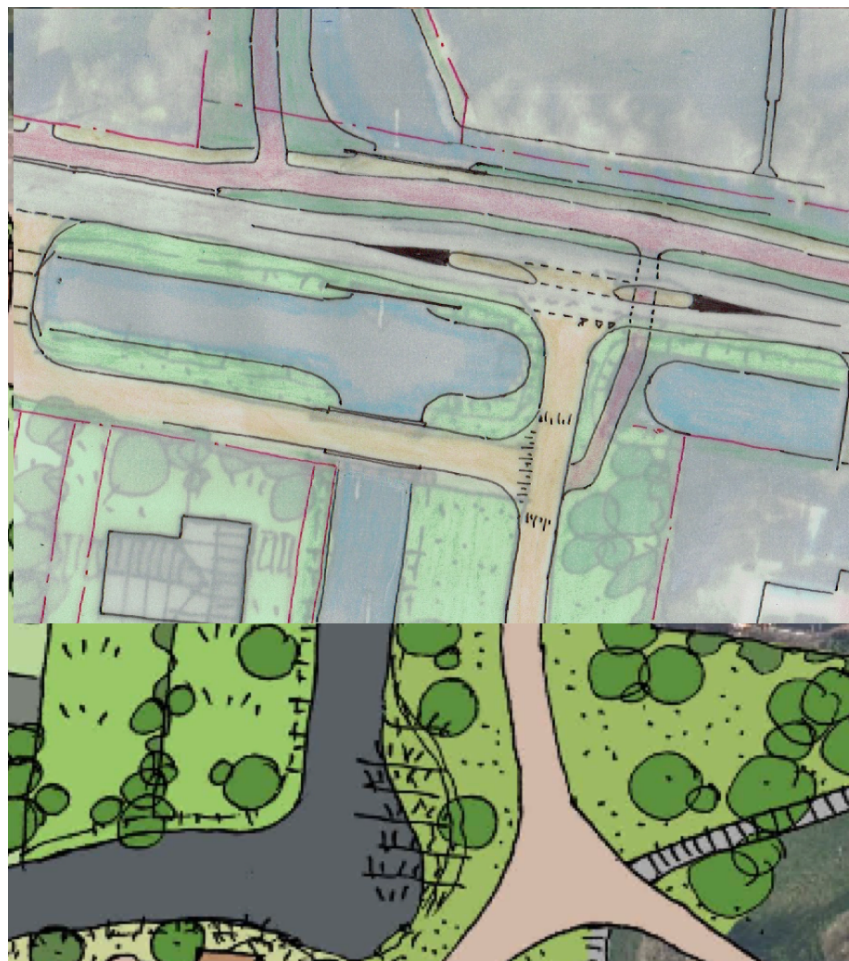
*Figuur 5: Westelijke Aansluiting Noorderduyn aan Van Foreestweg*

In de planologische procedure is gebleken dat de westelijke variant stuit op bezwaren van omwonenden, die vrezen voor lichthinder door inschijnende koplampen en verminderde bereikbaarheid van het eigen perceel door de aanwezigheid van een kruising op de Van Foreestweg ter hoogte van hun perceel.

Datum 18 maart 2014  
Kenmerk Noorderduyn

Naar aanleiding van deze bezwaren heeft een heroverweging plaatsgevonden en is een oostelijke ontsluiting nader onderzocht. Hier blijkt een voor hogere kosten goede verkeersoplossing te realiseren. Vanwege de bezwaren tegen de westelijke ontsluiting voor het autoverkeer wordt gekozen voor de oostelijke variant. De bestaande brug aan de westzijde kan behouden blijven voor uitsluitend langzaam verkeer (fietsers en voetgangers)

De *oostelijke ontsluiting* is geschetst in figuur 6, die laat zien dat met bescheiden aanpassingen aan de Van Foreestweg een veilige aansluiting kan worden gerealiseerd. Door een uitbuiging van ca 1,5 meter van de beide rijbaanhelften wordt het mogelijk om een voldoende breed steunpunt in midden te maken. Dat middensteunpunt vestigt de aandacht van automobilisten op de nadering van de oversteek voor langzaam verkeer en biedt fietsers en voetgangers de mogelijkheid om in 2 fasen met een rustpunt in het midden veilig te kunnen oversteken. Het afslaand autoverkeer en de overstekende fietsers blijven van elkaar gescheiden. In onderstaande schets is te zien hoe de aansluiting in overleg met de gemeentelijk verkeerskundige is uitgewerkt.



Figuur 6: Oostelijke Aansluiting Noorderduyn aan Van Foreestweg

Datum 18 maart 2014  
Kenmerk Noorderduyn

### **3 Inrichting van het park Noorderduyn**

In het park zullen de paden, die leiden naar de woningen, kleinschalig als erf worden ingericht. Er zal een maximumsnelheid van 15 km/uur gelden. Voetgangers, fietsers en wandelaars gebruiken dezelfde ruimte. Gedacht wordt aan een middenstrook van 3,5 meter breed in afgestrooid asfalt of puinverharding met versterkte berm of rammelstrook zoals die in het duingebied veel te vinden zijn.

Het park zal een heel open en transparante inrichting krijgen doordat er geen eigen terrein rond de recreatiewoningen wordt uitgegeven. Er ontstaan daardoor geen onoverzichtelijke plekken. Deze inrichting van de gemeenschappelijke ruimte zal ervoor zorgen dat auto's als vanzelf rustig rijden. Elk woning is per auto bereikbaar via verharde of halfverharde paden, dus de toegankelijkheid met rolstoelen is goed mogelijk. Enkele recreatiewoningen worden speciaal ingericht voor mensen met een beperking.

Geparkeerd wordt, veelal per cluster van 3 woningen, tussen zo'n groepje woningen of haaks op de rijbaan. Door het geaccidenteerde terrein worden de meeste auto's aan het zicht onttrokken. De opstelplekken gaan op in het nieuwe duinlandschap door het aanbrengen van natuurlijk ogende damwandjes waartegen het landschap glooiend wordt aangelegd. Voor grotere huizen zijn gemeenschappelijke plekken in kleine hofjes, waarbij de parkeerplaatsen ook worden weggewerkt in verdekte parkeer-koffers. Extra parkeren voor incidentreel bezoek is mogelijk op de oprit-ten naar woningen. De door de gemeente voorgestelde norm van 0,3 parkeerplaats per slaapplek zal daardoor ruim worden gehaald. Een uitvergroting van een deel van het park laat dat zien in figuur 7.

Datum 18 maart 2014  
Kenmerk Noorderduyn



*Figuur 7: inrichtingsschets*

Buiten de paden waarop auto's kunnen rijden worden smallere paden gemaakt uitsluitend voor wandelaars en fietsers. Ook zullen er olifantenpaadjes kunnen ontstaan waar dat in de praktijk blijkt gemakkelijk te zijn. Deze laatste zeer smalle paadjes worden bewust niet gepland. Bewegwijzering zal gericht zijn op lopen en fietsen naar het vermaak en naar het strand. Uiteraard komen er ook bordjes om de woningen te kunnen (terug)vinden.