

## **Natuuronderzoek Kooypunt fase 3**

### **Den Helder**

projectnummer 11.576

Opdrachtgever: Gemeente Den Helder  
Mevrouw Ing. T. Rademakers  
Postbus 35  
1780 AA Den Helder

Versienummer: 11.576\_R\_001.04

Datum: Juli 2012

Auteur: Ing. G. Kalkman

Controle: R.J. De Fouw      Paraaf: .....

## Inhoudsopgave

	<b>pagina</b>
1 Samenvatting .....	3
2 Aanleiding, achtergrond en doel van dit rapport .....	4
2.1 Aanleiding .....	4
2.2 Doel.....	4
2.2.1 Uitgangspunten.....	4
3 Plangebied en gebiedskenmerken .....	5
3.1 Plangebied.....	5
3.2 Relevante wet- en regelgeving.....	6
3.2.1 Gebiedsbescherming .....	6
3.2.2 Soortbescherming.....	7
3.3 Voorgenomen activiteit.....	8
3.4 Verantwoordelijke partij.....	8
5 Natuurwaarden inventarisatie .....	9
5.1 Onderzoeksmethode- en periode .....	9
5.2 Resultaten soortbescherming.....	12
5.2.1 Resultaten flora.....	12
5.2.2 Resultaten fauna.....	12
5.3 Resultaten gebiedsbescherming .....	14
6 Conclusies, aanbevelingen en ontheffingsprocedure.....	16

## Bijlagen

- 1 Implicaties van de Habitat- en Vogelrichtlijn en de Flora en faunawet
- 2 Curriculum Vitae van de veldmedewerker
- 3 Soortinformatie van aangetroffen strikt beschermde soorten.

# 1 Samenvatting

In opdracht van Gemeente Den Helder heeft advies- en ingenieursbureau BK op de beoogde uitbreidingslocatie van het industrieterrein 'Kooypunt' te Den Helder, een natuuronderzoek uitgevoerd.

Op 11 januari 2012 heeft een eerste veldbezoek aan bovengenoemde locatie plaatsgevonden. Op de locatie is gekeken naar aanwezige of mogelijk voorkomen van beschermde flora en fauna. Aan de hand van dit verkennend onderzoek heeft in het voorjaar en de zomer van 2012 nader onderzoek naar het voorkomen van orchideeën, vissen, broedvogels en rugstreeppad plaatsgevonden. Naast het veldonderzoek heeft een kort literatuuronderzoek plaatsgevonden, waarbij relevante verspreidingskaarten zijn geraadpleegd.

Dit rapport geeft antwoord op de volgende vragen:

1. Zijn er beschermde dieren en plantensoorten momenteel in het plangebied aanwezig of te verwachten?
2. Zo ja, leidt het realiseren van het plan of de uitvoering van de geplande werkzaamheden tot handelingen die strijdig zijn met de Flora- en faunawet of de Natuurbeschermingswet?
3. Kan het plan of kunnen de voorgenomen werkzaamheden zodanig aangepast worden dat dergelijke strijdige handelingen niet gepleegd worden en eventuele negatieve effecten op de natuurwaarden zoveel mogelijk worden beperkt?

Het doorlopen van het stappenschema in het kader van de Flora- en faunawet (zie bijlage 1) leidt tot de volgende conclusies:

1. Ja. Er zijn beschermde plant- en diersoorten in het gebied aanwezig en te verwachten.
2. Ja. De uitvoering van geplande werkzaamheden leidt tot handelingen die strijdig zijn met de Flora- en faunawet, ontheffing kan verkregen worden door te handelen zoals aanbevolen bij punt 3.  
Toetsing aan Natuurbeschermingswetgeving leidt tot de volgende conclusie: Afhankelijk van de plannen of de te vestigen bedrijven (in verband met de milieubelasting zoals geluid-, lichthinder enzovoorts) moet nader worden bepaald of een verdere toetsing aan het Natura 2000 gebied de Waddenzee noodzakelijk is.
3. Ja. Door middel van een goede planning en door het nemen van mitigerende (of compenserende) maatregelen, zoals in hoofdstuk 5 is aanbevolen, kunnen de voorgenomen werkzaamheden zodanig aangepast worden, zodat de verstoring van (beschermde) flora en fauna geminimaliseerd wordt.

Echter kunnen veranderingen in de situatie binnen het plangebied of in de planvorming en de resultaten van aanvullend onderzoek leiden tot andere inzichten en daarmee tot wijziging van deze conclusies. Ook is het mogelijk kunnen gedurende het planproces of tijdens de uitvoering zich nieuwe soorten gaan vestigen. De verantwoordelijkheid hiervoor ligt bij de initiatiefnemer.

## 2 Aanleiding, achtergrond en doel van dit rapport

### 2.1 Aanleiding

Gemeente Den Helder is voornemens om het huidige bedrijventerrein Kooypunt verder uit te breiden (fase 3). Het is de planning om in 2012 te beginnen met de ophoging van het terrein, bekend als fase 3. Als onderdeel van de voorbereidende werkzaamheden van het bestemmingsplan is inzicht vereist in de aanwezigheid van beschermde planten- en diersoorten en de effecten van de ingrepen op deze soorten.

### 2.2 Doel

Het doel van dit rapport is antwoord te geven op de centrale vraag:

*Wordt bij de geplande werkzaamheden voldoende rekening gehouden met de belangen (zoals vermeld in de Flora- en faunawet) van mogelijk aanwezige beschermde dier- en plantensoorten? En wel in die mate, dat geen wettelijke verbodsbepalingen overtreden worden.*

Deze centrale vraag wordt beantwoord door antwoord te geven op de volgende deelvragen:

- Zijn er binnen het plangebied beschermde dier- en plantensoorten aangetroffen en/of zijn deze te verwachten?
- Zijn er door de planuitvoering negatieve effecten op de mogelijk aanwezige beschermde soorten te verwachten?
- Zijn er voorstellen te doen die eventuele negatieve effecten op de natuurwaarden zoveel mogelijk beperken?

Met het doorlopen van het afwegingskader van de Flora- en faunawet kunnen de bovengestelde vragen beantwoord worden.

#### 2.2.1 Uitgangspunten

Voor deze quickscan is de informatie vanuit onderstaande documenten als uitgangsmateriaal gehanteerd:

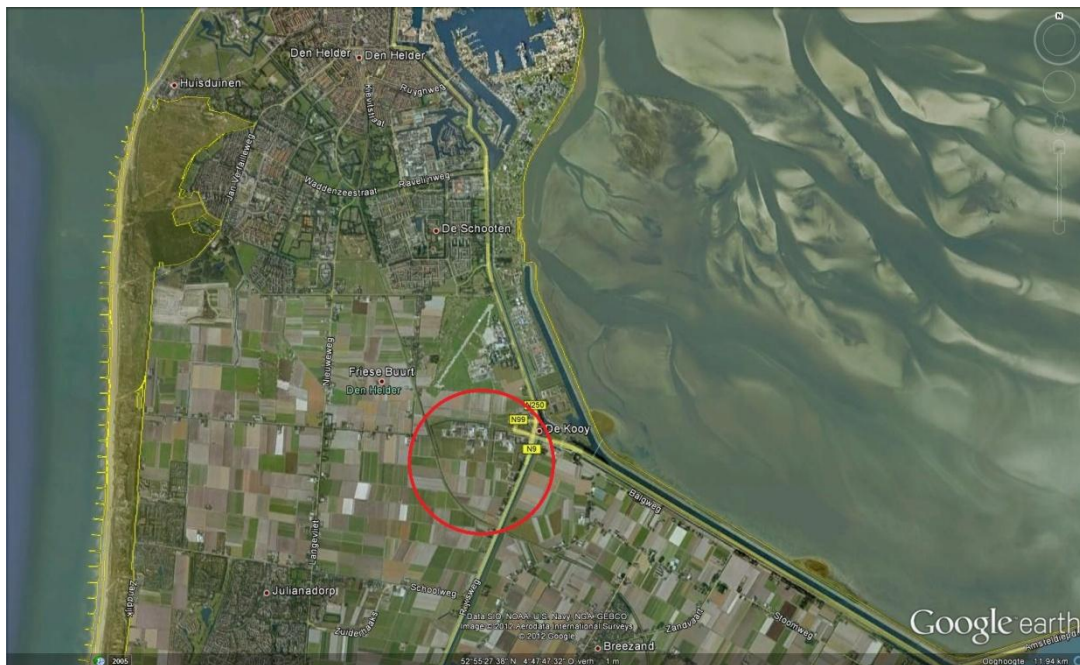
- Offerteaanvraag + bijlagen
- Beoordeling van de fysieke maatregelen
- Literatuuronderzoek januari 2012
- Veldonderzoek 11 januari, 2012.
- Aanvullend veldonderzoeken Op 3 mei en 7 juni 2012 is onderzoek gedaan naar het mogelijk voorkomen van rugstreepblad op de onderzoekslocatie. Hierbij is het plangebied in de avond bezocht, waarbij is geluisterd naar de aanwezigheid van de baltsroep van deze soort.
- Verder is op 21 juni en 12 juli is het plangebied overdag bezocht en zijn op basis van zichtwaarnemingen eventueel beschermde plantensoorten zoals rietorchis in kaart gebracht en is een beeld verkregen van eventueel aanwezige jaarrond beschermde vogelsoorten binnen het plangebied.

## 3 Plangebied en gebiedskenmerken

### 3.1 Plangebied

Het plangebied is gelegen ten zuiden van Den Helder, aan het kruispunt van de N99 met de N9 en de N250.

Het plangebied bestaat uit een deels nog agrarisch gebied, een industrieterrein in aanbouw, enkele braakliggende terreinen, het kruispunt en het buurtschap De Kooy aan het Noordhollands Kanaal. Het industrieterrein is voor een deel al in gebruik, deels in aanbouw en ligt deels nog braak. Het aangrenzende agrarische gebied, ten zuiden van het industrieterrein, is in intensief agrarisch gebruik en bestaat uit akker- en bollenland en worden doorkruist door smalle, ondiepe sloten. Ander watergangen in het gebied bestaan uit vrij recent gegraven wateren ten behoeve van de regenwateropvang en -afvoer van de wegen en het industrieterrein.



Afbeelding 3.1 Ligging plangebied in zijn omgeving (bron: google earth)



**Afbeelding 3.2** Onderzoeksgebied

## **3.2 Relevante wet- en regelgeving**

De regelgeving gericht op natuurbescherming is onder te verdelen in gebiedsbescherming en soortbescherming. Er is regelgeving op internationaal, Europees, nationaal en regionaal niveau. Hieronder wordt de meest relevante wet- en regelgeving voor het plangebied genoemd.

### **3.2.1 Gebiedsbescherming**

Door waardevolle en mooie natuurgebieden te beschermen kunnen zeldzame dier- en plantensoorten in Nederland beter overleven. In het kader van de Europese (Vogelrichtlijn en Habitatrichtlijn) en Nationale (Natuurbeschermingswet) richtlijnen zijn in Nederland gebieden aangewezen die een hogere wettelijke bescherming kennen (zie [www.rijksoverheid.nl](http://www.rijksoverheid.nl)).

De Vogelrichtlijn is gericht op het beschermen van de in het wild levende vogelsoorten en op de instandhouding van de habitat die het leefmilieu voor deze soorten vormen. De Habitatrichtlijn is gericht op het in stand houden van natuurlijke en halfnatuurlijke habitat en de bescherming van wilde flora en fauna, anders dan vogels.

In de Natuurbeschermingswet is een algemene zorgplicht opgenomen. Deze houdt in dat iedereen verplicht is schade aan de waarden van beschermde gebieden te voorkomen. Dat betekent dat mogelijke schade actief voorkomen, beperkt of verzacht moet worden. Voor onvermijdelijke schade is men vervolgens verplicht een vergunning of ontheffing aan te vra-

gen. Door middel van een toetsing aan de Natuurbeschermingswet 1998 kan worden bepaald of schade kan optreden bij het uitvoeren van de voorgenomen plannen.

Er kan onder andere sprake zijn van dat een gebied (deels) binnen een Ecologische Hoofdstructuur (EHS), Beschermd Natuurmonument, Wetland, Nationaal Park, Nationaal Landschap of Natura 2000 valt.

### 3.2.2 Soortbescherming

Naast de gebiedsbescherming is de soortbescherming van belang. De bescherming van soorten die uitgaat van de Europese Vogel- en Habitatrichtlijn, is volledig geïmplementeerd in de Nederlandse Flora- en faunawet. Op grond van de Flora- en faunawet gelden algemene verboden tot het verwijderen van groeiplaatsen van beschermde plantensoorten en het beschadigen of verstoren van voortplanting-, vaste rust- of verblijfplaatsen van beschermde diersoorten. Voor activiteiten, zoals woningbouw, die een bedreiging kunnen vormen voor deze zwaarder beschermde soorten, dient ontheffing te worden aangevraagd indien deze voorkomen.

Samengevat kan worden gesteld dat er in de Flora- en faunawet ten aanzien van de soortbescherming een aantal categorieën zijn te onderscheiden.

- Tabel 1 voor algemene soorten waarvoor een algemene vrijstellingsregeling geldt (sinds 1 januari 2005) (artikel 16 Flora- en faunawet). Het gaat dan om de algemene zoogdieren, amfibieën, e.d. Genoemd kunnen worden mol, veldmuis, aardmuis, groene kikker, gewone pad, bruine kikker, zwanenbloem e.d.
- Tabel 2 soorten (lichte toetsing) van soorten waarvoor wel een ontheffing in het kader van artikel 16 moet worden aangevraagd, maar waarbij aan minder zware criteria wordt getoetst.
- Tabel 3 soorten (zware toetsing) van Bijlage IV-soorten uit de Habitatrichtlijn, aangevuld met de bedreigde en ernstig bedreigde soorten uit de Rode Lijst (één vermeld in de Flora- en faunawet). Voor deze categorie blijft artikel 75 van de Flora- en faunawet ongewijzigd van kracht.
- Vogels algemeen.
- Vogels met een vaste verblijfplaats.

De vraag of de ontheffing of een 'verklaring van geen bedenkingen' kan worden verleend zal worden beoordeeld door het Ministerie van Economie, Landbouw en Innovatie (EL&I). Dit dient plaats te vinden op grond van het afwegingskader zoals geschetst in de Flora- en faunawet. De zorgplicht blijft onverminderd gelden. Indien men in het bezit is van een door het voormalige Ministerie van EL&I (voormalige Ministerie van LNV) goedgekeurde gedragscode hoeft ook voor de soorten die onder het minder zware beschermingsregime (tabel 2) vallen geen ontheffing aangevraagd te worden. De verwachting is dat de gemeente Den Helder medio 2012 beschikt over een goedgekeurde gedragscode.

#### *Zorgplicht*

Een belangrijke bepaling in de Flora en faunawet is de zorgplicht in artikel 2, die stelt "dat een ieder die weet of redelijkerwijs kan vermoeden dat door zijn handelen of nalaten nadelige gevolgen voor flora en fauna kunnen worden veroorzaakt, verplicht is dergelijk handelen achterwege te laten voor zover zulks in redelijkheid kan worden gevergd, dan wel alle maatregelen te nemen die redelijkerwijs van hem kunnen worden gevergd teneinde die gevolgen te voorkomen of, voor zover die gevolgen niet kunnen worden voorkomen, deze zoveel mogelijk te beperken of ongedaan te maken".

### **3.3 Voorgenomen activiteit**

Gemeente Den Helder is voornemens om het huidige bedrijventerrein verder uit breiden (fase 3). Fase 1 en 2 zijn al aangelegd. Voor fase 3 moet een bestemmingsplanwijziging plaatsvinden. Het is de planning om in 2012 te beginnen met de ophoging van fase 3.

Het plangebied wordt bouwrijp gemaakt en er worden benodigde maatregelen getroffen om het terrein geschikt te maken als bedrijventerrein, waarbij onder andere watergangen worden gedempt.

### **3.4 Verantwoordelijke partij**

De verantwoordelijke partij voor de uitvoering is gemeente Den Helder. Mevrouw Ing. T. Rademakers is namens de Gemeente Den Helder gemachtigd de (eventuele) ontheffingsaanvraag op de verbodsbepalingen van de Flora- en faunawet in te dienen.



## 5 Natuurwaarden inventarisatie

Welke beschermde soorten planten en dieren komen in of nabij het plangebied voor?



Informatie over het voorkomen van soorten in en rond het projectgebied is de basis voor de beoordeling van ecologische effecten van een bouwplan of andere ruimtelijk ingreep. Hieronder staat een korte beschrijving van de voorkomende flora en fauna van het plangebied en de directe omgeving.

### 5.1 Onderzoeksmethode- en periode

Voorafgaand aan het veldonderzoek heeft een literatuuronderzoek plaatsgevonden, waarbij onder andere relevante verspreidingskaarten en onderzoeksrapporten zijn geraadpleegd. Op 11 januari 2012 heeft een veldonderzoek plaatsgevonden aan de hiervoor beschreven locatie. Het onderzoek heeft zich met name gericht op het voorkomen of mogelijk voorkomen van beschermde plant- en diersoorten op of rondom het onderzoeksgebied. Tevens is aanvullend onderzoek gedaan naar het voorkomen van beschermde vissoorten.

Klimatologie					
Daggegevens van het weer in Nederland					
Kies station, jaar, maand, dag en druk vervolgens op de knop "toon"					
De Kooy sinds 01/01/1906		2012	januari	11	toon
<b>Het weer op woensdag 11 januari 2012 te De Kooy</b>					
<b>Temperatuur</b>		<b>Normaal</b>	<b>Neerslag</b>		
Gemiddelde	8.3 °C	3.8 °C	Hoeveelheid	0.8 mm	
Maximum	9.2 °C	5.7 °C	Duur	1.5 uur	
Minimum	7.8 °C	1.6 °C			
<b>Zon, bewolking &amp; zicht</b>			<b>Wind</b>		
Duur zonneshijn	0.9 uur		Gemiddelde snelheid	6.3 m/s = 4 Bft	
Rel. zonneshijnduur	11 %	25 %	Maximale uurgemiddelde snelheid	8.0 m/s = 5 Bft	
Gem. bedekkingsgraad	8 octa's		Maximale stoot	12.0 m/s	
	Geheel bewolkt		Overheersende richting	245 ° = WZW	
Minimaal zicht	5.0 km				
<b>Relatieve luchtvochtigheid</b>			<b>Luchtdruk</b>		
Gemiddelde	94 %	88 %	Gemiddelde luchtdruk	1029.2 hPa	

Figuur 4.1: weergegevens op 11 januari 2012

Het onderzoek is uitgevoerd in de winterperiode (op verzoek van de opdrachtgever). De temperatuur was vrijwel geheel december 2011 en januari 2012 relatief hoog, waardoor ook de watertemperatuur relatief hoog was. Het vissenonderzoek geeft hierdoor toch een representatief beeld van de voorkomende soorten. Temeer doordat ook het schepnet door de aanwezige baggerlaag gehaald wordt. Niet uitgesloten kan worden dat sommige vissoorten zich naar diepere waterpartijen hebben begeven. In een aanvullende voorjaarsronde wordt dit onderzoek dan ook nogmaals uitgevoerd.

Voor het vaststellen van beschermde vissoorten wordt gebruik gemaakt van een RAVON-schepnet. Door het schepnet tot aan de overzijde van de sloot in het water te steken en met grote snelheid naar binnen te halen, wordt de aldaar aanwezig flora en fauna opgevangen. Op de oever wordt de inhoud van het schepnet nagegaan op de aanwezigheid van in de Flora- en faunawet beschermde soorten.

De aanwezige bomen/bosjes zijn tevens onderzocht op de aanwezigheid van vaste rust- en verblijfplaatsen van jaarrond beschermde vogelsoorten. Uiteraard zijn tijdens de veldronde ook eventuele waarnemingen van andere binnen de Flora- en faunawet beschermde soorten meegenomen met deze verslaglegging en effectenbeoordeling. Op 3 mei en 7 juni 2012 is onderzoek gedaan naar het mogelijk voorkomen van rugstreeppad op de onderzoekslocatie. Hierbij is het plangebied in de avond bezocht, waarbij is geluisterd naar de aanwezigheid van de baltsroep van deze soort. De weersomstandigheden waren geschikt voor dit onderzoek (zie de weergegevens, figuur 4.1 t/m 4.5 ) Verder is op 21 juni en 12 juli is het plangebied overdag bezocht en zijn op basis van zicht-waarnemingen eventueel beschermde plantensoorten zoals rietorchis in kaart gebracht en is een beeld verkregen van eventueel aanwezige jaarrond beschermde vogelsoorten binnen het plangebied.

De Kooy sinds 01/01/1906			
		2012	mei
		3	toon
<b>Het weer op donderdag 3 mei 2012 te De Kooy</b>			
<b>Temperatuur</b>		<b>Normaal</b>	<b>Neerslag</b>
Gemiddelde	10.8 °C	10.9 °C	Hoeveelheid
Maximum	11.9 °C	14.2 °C	Duur
Minimum	9.7 °C	7.6 °C	
<b>Zon, bewolking &amp; zicht</b>			<b>Wind</b>
Duur zonneschijn	0.1 uur		Gemiddelde snelheid
Rel. zonneschijnduur	1 %	47 %	Maximale uurgemiddelde snelheid
Gem. bedekkingsgraad	8 octa's		Maximale stoot
	Geheel bewolkt		
Minimaal zicht	1.4 km		Overheersende richting
<b>Relatieve luchtvochtigheid</b>			<b>Luchtdruk</b>
Gemiddelde	90 %	81 %	Gemiddelde luchtdruk
			1010.1 hPa

Figuur 4.2: Weergegevens 3 mei 2012

De Kooy sinds 01/01/1906			
		2012	juni
		7	toon
<b>Het weer op donderdag 7 juni 2012 te De Kooy</b>			
<b>Temperatuur</b>		<b>Normaal</b>	<b>Neerslag</b>
Gemiddelde	15.6 °C	14.3 °C	Hoeveelheid
Maximum	19.3 °C	17.8 °C	Duur
Minimum	12.8 °C	10.9 °C	
<b>Zon, bewolking &amp; zicht</b>			<b>Wind</b>
Duur zonneschijn	1.8 uur		Gemiddelde snelheid
Rel. zonneschijnduur	11 %	42 %	Maximale uurgemiddelde snelheid
Gem. bedekkingsgraad	7 octa's		Maximale stoot
	Zwaar bewolkt		
Minimaal zicht	3.1 km		Overheersende richting
<b>Relatieve luchtvochtigheid</b>			<b>Luchtdruk</b>
Gemiddelde	85 %	81 %	Gemiddelde luchtdruk
			1001.5 hPa

Figuur 4.3: Weergegevens 7 juni 2012

De Kooy sinds 01/01/1906					
		2012	juni	21	toon
<b>Het weer op donderdag 21 juni 2012 te De Kooy</b>					
<b>Temperatuur</b>		<b>Normaal</b>	<b>Neerslag</b>		
Gemiddelde	16.7 °C	15.4 °C	Hoeveelheid	10.3 mm	
Maximum	20.7 °C	18.5 °C	Duur	2.7 uur	
Minimum	13.9 °C	12.2 °C			
<b>Zon, bewolking &amp; zicht</b>			<b>Wind</b>		
Duur zonneshijn	2.3 uur		Gemiddelde snelheid	6.0 m/s = 4 Bft	
Rel. zonneshijnduur	14 %	43 %	Maximale uurgemiddelde snelheid	8.0 m/s = 5 Bft	
Gem. bedekkingsgraad	7 octa's		Maximale stoot	14.0 m/s	
Minimaal zicht	Zwaar bewolkt 4.2 km		Overheersende richting	125 ° = ZO	
<b>Relatieve luchtvochtigheid</b>			<b>Luchtdruk</b>		
Gemiddelde	84 %	80 %	Gemiddelde luchtdruk	1009.8 hPa	

Figuur 4.4: Weergegevens 21 juni 2012

Kies station, jaar, maand, dag en druk vervolgens op de knop "toon"					
		2012	juli	7	toon
<b>Het weer op zaterdag 7 juli 2012 te De Kooy</b>					
<b>Temperatuur</b>		<b>Normaal</b>	<b>Neerslag</b>		
Gemiddelde	18.6 °C	16.7 °C	Hoeveelheid	0.3 mm	
Maximum	21.2 °C	20.0 °C	Duur	0.1 uur	
Minimum	14.9 °C	13.4 °C			
<b>Zon, bewolking &amp; zicht</b>			<b>Wind</b>		
Duur zonneshijn	8.8 uur		Gemiddelde snelheid	3.5 m/s = 3 Bft	
Rel. zonneshijnduur	53 %	46 %	Maximale uurgemiddelde snelheid	5.0 m/s = 3 Bft	
Gem. bedekkingsgraad	4 octa's Half bewolkt		Maximale stoot	9.0 m/s	
Minimaal zicht	9.0 km		Overheersende richting	161 ° = ZZO	
<b>Relatieve luchtvochtigheid</b>			<b>Luchtdruk</b>		
Gemiddelde	75 %	81 %	Gemiddelde luchtdruk	1010.4 hPa	

Figuur 4.5: Weergegevens 7 juli 2012

Het Curriculum Vitae van de veldmedewerker is opgenomen in bijlage 2.

## 5.2 Resultaten soortbescherming

### 5.2.1 Resultaten flora

Met uitzondering van twee exemplaren van de rietorchis en zwanenbloem in een aantal sloten binnen het plangebied, zijn binnen het plangebied geen beschermde plantensoorten aangetroffen. De twee exemplaren van rietorchis hebben uitsluitende betrekking op de oeverzone binnen het klaverblad van de afslag N99 – N9 (figuur 4.6).



**Figuur 4.6** Groeiplaatsen rietorchis (paarse stip)

### 5.2.2 Resultaten fauna

#### Vogels

Met betrekking tot vogels zijn binnen het plangebied naast de algemeen voorkomende soorten zwarte kraai, kauw, ekster, merel, koolmees, wilde eend, meerkoet, knobbelzwaan, nijlgans, houtduif, spreeuw en kokmeeuw op 11 januari enkele overwinterende en doortrekkende vogels waargenomen zoals blauwe kiekendief, keep, veldleeuwrik en kuifeend. Tijdens de voorjaarsrondes zijn naast genoemde algemeen voorkomende soorten ook wat meer kritische broedvogels zoals veldleeuwrik, torenvalk en huismus waargenomen. De huismus is een beschermde soort met een jaarrond beschermde status en is aangetroffen in het buurtschap De Kooij. Andere vogelsoorten met een jaarrond beschermde vaste rust- en verblijfplaats of mogelijke/potentiële nestlocaties zijn niet aangetroffen. Binnen het plangebied zijn bijvoorbeeld enkele oudere coniferen aanwezig, deze zijn nagelopen op de aanwezigheid van (rans)uilen of sporen daarvan (braakballen). Deze zijn niet waargenomen. Ook het boeren erf ten zuiden van het industrieterrein is onderzocht op eventuele sporen van verblijfplaatsen van kerkuil. Ook hiervan zijn geen aanwijzingen of sporen gevonden die wijzen op de aanwezigheid van deze soort op het erf.



**Figuur 4.7:** Jaarrond verblijvende vogels

### Vleermuizen

Voor de soortgroep vleermuizen is het plangebied nauwelijks geschikt als vliegroute of foerageergebied. Lijnvormige (groen)structuren en andere opgaande groenelementen ontbreken grotendeels binnen het plangebied. Wel is het de verwachting dat het Noordhollandskanaal wordt gebruikt als foerageergebied en/of vliegroute van water- en/of meervleermuis.

Potentiële verblijfplaatsen zijn, met uitzondering van het buurtschap De Kooy, waarschijnlijk niet aanwezig binnen het plangebied. Het buurtschap bestaat uit relatief oude bebouwing (begin 1900) en kan gezien de ligging aan het kanaal verblijfplaatsen hebben van bijvoorbeeld meervleermuis en gewone dwergvleermuis. Ook is binnen het plangebied, in de zuidwesthoek tegen het spoor, een restant van een bunker aanwezig. Mogelijk dat ook deze bunker dienst doet als verblijfplaats voor vleermuizen, maar is afhankelijk van hoeverre de bunker ondergrondse gangen of ruimten bevat.

Uit literatuuronderzoek blijkt dat tijdens veldinventarisaties in 2008 ter hoogte van een projectgebied aan de andere kant van het Noordhollandskanaal (Van der Goes & Groot) een zestal vleermuissoorten vastgesteld zijn, voornamelijk bij de bebouwingen en boven het kanaal in nabijheid van bruggen, zoals: Watervleermuis, Meervleermuis, Ruige dwergvleermuis, Gewone dwergvleermuis, Laatvlieger en Rosse vleermuis.



**Figuur 4.5:** Rosse vleermuis, watervleermuis en ruige dwergvleermuis

### Vissen

Tijdens het vissenonderzoek zijn naast algemeen voorkomende vissoorten tiendoornige stekelbaars, driedoornige stekelbaars, zeelt, rietvoorn, blankvoorn en baars, de strikt beschermde bittervoorn (tabel 3) en de beschermde kleine modderkruiper (tabel 2) aangetroffen. Als bijvangst zijn ook andere zoetwaterinsecten aangetroffen zoals libellenlarven, zoetwaterslakken, bootsmannetjes en andere algemene zoetwaterkevertjes.



**Figuur 4.8:** Stekelbaars, zeelt(juveniel) en bootsmannetje

### Rugstreppad

De strikt beschermde soort rugstreppad is niet aangetroffen binnen het plangebied. Wel was tijdens de baltsperiode van deze soort zijn baltsroep te horen op de projectlocatie. De zang-koren waren op 9 mei 2012 echter ten westen van de spoorlijn gesitueerd. Het geluid rijkte tot ver binnen de planlocatie, echter zijn balts roepende dieren niet binnen het plangebied aangetroffen.



**Figuur 4.9:** Rugstreppad

Ook uit de literatuur met verspreiding gegevens (Creemers en van Delft, 2009) blijkt dat de aanwezigheid van rugstreppad bekend is uit het uurhok waarbinnen de planlocatie valt.

Ook uit diverse andere onderzoeken (verspreidingsatlas en Van der Goes & Groot) en de reptielen en amfibieën-atlas (Ravon) blijkt dat de rugstreeppad te verwachten is in (de nabije omgeving van) het plangebied. Gezien de huidige terreintypen, landbouwgrond en braakliggende terreinen op zandgrond (kale zandige bodems als landhabitat) en de aanwezigheid van visarme waterelementen en kleine ondiepe sloten als voortplantingsplaats, kan worden gesteld dat het plangebied een geschikt biotoop biedt tijdens het bouw- en woonrijp maken voor de rugstreeppad.

#### Overige soorten

Verder zijn binnen het plangebied een aantal algemeen voorkomende beschermde soorten aangetroffen. Het gaat hierbij om meerkikker, konijn en haas. Andere strikt beschermde soorten dan hierboven genoemd zijn niet aangetroffen op de projectlocatie en worden gezien de ligging en aard van het terrein ook niet verwacht. Uiteraard kan worden verwacht dat enkele algemeen voorkomende beschermde soorten zoals huisspitsmuis, veldmuis, egel, gewone pad en kleine watersalamander voorkomen binnen het plangebied.

Andere strikt beschermde soorten dan hierboven genoemd zijn niet aangetroffen op de projectlocatie en worden gezien de ligging en aard van het terrein ook niet verwacht. Uiteraard kan worden verwacht dat enkele algemeen voorkomende beschermde soorten zoals huisspitsmuis, veldmuis, egel en wezel, voorkomen binnen het plangebied.

#### **Aangetroffen (strikt) beschermde fauna**

Nederlandse naam	Wetenschappelijke naam	Locatie	Beschermingsniveau Flora en Faunawet
(Sporen van) Mol	Talpa europea	Divers	Tabel 1

### **5.3 Resultaten gebiedsbescherming**

Het plangebied maakt geen onderdeel uit van een Ecologische Hoofdstructuur (EHS), Beschermd Natuurmonument, Wetland, Nationaal Park, Nationaal Landschap of Natura 2000 gebied. Ten oosten van het plangebied, op ongeveer 1km afstand, ligt de Waddenzee, welke valt onder Natura 2000, Wetland en EHS.

Gezien de aanwezige terreintypen wordt niet verwacht dat het plangebied een functie heeft (bijvoorbeeld als hoogwatervluchtplaats) voor kwalificerende soorten van het Natura 2000 gebied.

Vanuit het literatuuronderzoek (Witteveen + Bos, [www.synbiosys.alterra.nl](http://www.synbiosys.alterra.nl)) kan het volgende gesteld worden: Omdat het plangebied op 1-2 kilometer van het meest nabijgelegen deel, het Balgzand, is gelegen zijn indirecte effecten op de Waddenzee op voorhand niet uit te sluiten.

Een aantal storingsfactoren zullen door de voorgenomen ontwikkelingen niet plaatsvinden doordat de voorgenomen ontwikkeling niet plaatsvindt in het Natura 2000 gebied zelf, zoals oppervlakteverlies, versnippering, verandering stroomsnelheid, overstromingsfrequentie, dynamiek substraat of populatiedynamiek.

Storingsfactoren die mogelijk kunnen voorkomen en een indirect effect kunnen hebben op de Waddenzee zijn:

- *Stikstofeffecten* onder invloed van eventuele vestiging van bedrijven met een omvangrijke uitstoot van N-verbindingen zijn tot op grote afstand (enkele tientallen kilometers) van de bron mogelijk. Ook duinhabitatypen op de Waddeneilanden zouden hierdoor kunnen worden beïnvloed. Mocht vestiging van dergelijke bedrijvigheid aan de orde komen dan dienen de effecten hiervan op Natura 2000-gebieden in de wijde omgeving alsnog te worden onderzocht en beoordeeld. Indien dit tot onaanvaardbare schade zou leiden kunnen op het bedrijventerrein andere, minder stikstofuitstoot veroorzakende bedrijven

worden gevestigd. Indien dit het geval zou zijn dienen deze bedrijven op dit aspect beoordeeld te worden. Dit geldt ook voor bedrijven met mogelijke uitstoot van andere typen verontreinigende stoffen.

- *Geluidseffecten* op vogels in de Waddenzee zijn op voorhand niet uit te sluiten. Vooral eventuele bouwwerkzaamheden zoals heien kunnen tot grote afstand (meerdere kilometers) van de bron tot hoge geluidsniveaus leiden. Dit kan leiden tot een tijdelijke (bouwperiode) en - op de schaal van de Waddenzee - lokale verstoring van broedvogels en/of niet-broedvogels. Na de bouwperiode kan een relatief snel herstel worden verwacht omdat geen (blijvende) veranderingen optreden in het ecosysteem. Een permanente toename van geluidsniveaus is mogelijk onder invloed van nieuwe bedrijvigheid en van toename van het verkeer, zowel over de weg als mogelijk ook vanaf vliegveld De Kooy. Verwacht wordt dat toename van verkeerslawaai vanaf wegen door de relatief grote afstand tot het Balgzand hooguit tot marginale effecten op vogels zullen leiden. Extra vliegbewegingen zouden wel een meer substantiële invloed kunnen hebben. Dit is echter sterk afhankelijk het aantal vliegbewegingen, routes, hoogte, etc. en zou nader onderzocht moeten worden als dit zich zou voor kunnen doen, bijvoorbeeld bij de vestiging van nieuwe offshore bedrijven op het nieuwe bedrijventerrein. Geluidseffecten op zeezoogdieren worden niet verwacht omdat er in deze omgeving geen belangrijke rustplaatsen zijn.
- *Verdroging door verlaging grondwaterpeil* zal door de aanleg van het bedrijventerrein naar verwachting alleen lokaal en in geringe mate worden beïnvloed.
- *Optische verstoring* kan toenemen door de toename van verkeer door de uitbreiding van het bedrijventerrein. De omvang van dit effect is naar verwachting gering en lokaal, omdat er voornamelijk gebruik zal worden gemaakt door reeds verstoorde routes.

## 6 Conclusies, aanbevelingen en ontheffingsprocedure

De Flora- en faunawet is bedoeld om zorgzaam om te gaan met beschermde planten en dieren. Dit geldt zowel tijdens de uitvoering van de werkzaamheden als ten aanzien van het ontwerp. Tevens houdt dit in dat gedurende de werkzaamheden rekening gehouden wordt met de beschermde soorten om schade aan deze soorten te voorkomen of de effecten zoveel mogelijk te beperken.

Tijdens het veldonderzoek zijn naast rietorchis, kleine modderkruiper, bittervoorn en de groep van vogels, enkele algemeen voorkomende beschermde soorten aangetroffen binnen het onderzoeksgebied (deels plangebied).

Voor algemeen voorkomende beschermde soorten geldt dat ze niet ontheffingsplichtig zijn, mits de zorgplicht in acht wordt gehouden.

### Vogels

Voor alle beschermde inheemse (ook de algemeen voorkomende) vogelsoorten geldt vanuit de Flora- en faunawet een verbod op handelingen die nesten of eieren beschadigen of verstoren. In de praktijk betekent dit dat storende werkzaamheden alleen buiten het broedseizoen<sup>1</sup> uitgevoerd mogen worden. Handelingen die een vaste rust- of verblijfplaats van beschermde vogels verstoren zijn eveneens niet toegestaan. Nestlocaties van boomvalk, buizerd, gierzwaluw, grote gele kwikstaart, havik, huismus, kerkuil, oehoe, ooievaar, ransuil, roek, slechtvalk, sperwer, steenuil, wespindief en zwarte wouw worden gezien als jaarrond beschermde vaste rust- en verblijfplaats. Voor de verstoring van deze verblijfplaatsen en belangrijk leef- of foerageergebied is ook buiten het broedseizoen een ontheffing noodzakelijk. Met uitzondering van huismus zijn geen jaarrond beschermde soorten aangetroffen. De aanwezigheid van huismus concentreert zich in het buurtschap De Kooij. Aangezien het buurtschap in zijn huidige vorm blijft bestaan, wordt met de voorgenomen ontwikkeling geen jaarrond beschermde nestlocaties verstoord of verwijderd. Nader onderzoek of een ontheffingsaanvraag voor vogelsoorten met een jaarrond beschermde rust- en verblijfplaats is dan ook niet aan de orde.

### Vleermuizen

Met betrekking tot de groep van vleermuizen worden geen belangrijke vliegroutes of verblijfplaatsen verstoord of zullen verdwijnen met de verdere ontwikkeling van het industrieterrein. Echter zal met name het Noordhollandsch Kanaal een vliegroute/foerageergebied vormen voor onder andere meer- en/of watervleermuis. Indien ook de oevers van het Noordhollandsch Kanaal, i.v.m. de verdere ontwikkeling van het industrieterrein, in gebruik worden genomen als laad- en loskade en worden voorzien van verlichting, is nader onderzoek naar het gebruik van het kanaal door meer- en watervleermuis noodzakelijk. Verder is ook de bebouwing van het buurtschap De Kooij mogelijk geschikt als verblijfplaats voor vleermuizen. In de huidige voornemens zal het buurtschap gehandhaafd blijven, waarmee nader onderzoek thans niet aan de orde is.

---

<sup>1</sup> In het kader van de Flora- en faunawet wordt voor het broedseizoen geen standaardperiode gehanteerd. Van belang is of een broedgeval verstoord wordt, ongeacht de datum. Doorgaans gaat het hierbij om de periode van 15 maart t/m 15 juli.



### Flora

Met betrekking tot beschermde flora is uitsluitend bij de afslag van de N99 - N9 een tweetal exemplaren van de rietorchis aangetroffen. Naar verwachting zal deze groeiplaatsen niet onderhevig zijn aan de verdere ontwikkeling van het industrieterrein en is een ontheffing in het kader van de Flora- en faunawet niet aan de orde.

### Vissen

Voor het vergraven en/of dempen van watergangen binnen het plangebied is een ontheffing in het kader van de Flora- en faunawet noodzakelijk voor het verstoren en (tijdelijk) ongeschikt maken van het leefgebied van kleine modderkuiper en bittervoorn. In verband met het voorkomen van deze soorten dienen de werkzaamheden aan de watergangen (uitdiepen /dempen) in de minst kwetsbare periode te worden uitgevoerd, namelijk na de voortplantingsperiode (april t/m juli) en voordat genoemde soorten in winterrust (november/december t/m maart) gaan.

### Amfibieën

Ook met betrekking tot algemeen voorkomende beschermde amfibieën is in het kader van de zorgplicht aan te bevelen om het dempen en vergraven van watergangen plaats te laten vinden wanneer de larven zijn volgroeid (augustus) en voordat de volwassen exemplaren zich ingraven voor de winterslaap (november).

Uit het nader onderzoek naar het voorkomen van rugstreppad is gebleken dat de soort nu niet voorkomt binnen de planlocatie. Vooralsnog is een ontheffingsaanvraag met betrekking tot rugstreppad dan ook niet aan de orde. Echter is de rugstreppad een pionierssoort bij uitstek en kan nieuw ontstane leefgebieden (zoals een bouwterrein) in korte tijd bevolken. Het is dan ook wel noodzaak dat met het voorkomen van rugstreppad in de directe omgeving rekening wordt gehouden. Het is zeer goed mogelijk dat gedurende de uitvoering zich rugstreppad alsnog gaat vestigen. Bij constatering van rugstreppad binnen het plangebied dient vervolgens alsnog een ontheffing te worden aangevraagd. Om te voorkomen dat de beschermde rugstreppad zich op de locatie gaat vestigen wordt aanbevolen het werkgebied uit voorzorg af te schermen door middel van een amfibieraster. Een amfibieraster bestaat uit een fijnmazig of (bij voorkeur) glad scherm dat rondom de projectlocatie wordt geplaatst.

Het ophogen van het plangebied staat momenteel gepland voor september 2012. Dat is een minder gevoelige periode voor de rugstreppad en om die reden een goede planning vanuit ecologisch standpunt. Indien de rugstreppad het terrein dan gaat bevolken is er een kans dat zij zich gaan ingraven voor de winterperiode. Werkzaamheden zijn dan niet meer mogelijk binnen het plangebied.

### Overige soorten

Verder wordt niet verwacht dat andere strikt beschermde soorten voor zullen komen binnen de projectlocatie, nader onderzoek naar het voorkomen van andere soorten is dan ook niet noodzakelijk. Echter kunnen veranderingen in de situatie binnen het plangebied of in de planvorming altijd leiden tot andere inzichten en daarmee tot wijziging van deze conclusies.

Bij constatering van dergelijke beschermde soorten tijdens de werkzaamheden is het alsnog noodzaak om het werk stil te leggen, ontheffing aan te vragen voor deze soort of contact op te nemen met de Algemene Inspectie Dienst. Dergelijke acties, vaak met grote financiële consequenties kunnen voorkomen worden door de aanbevelingen over te nemen.

Met betrekking tot de Natuurbeschermingswet wordt geconcludeerd dat mogelijke effecten van toekomstige bedrijven op het bedrijventerrein Kooypunt met een substantiële uitstoot van geluid, stikstof e.d. in dit stadium niet kunnen worden beoordeeld. Voor dergelijke bedrijven zal te zijner tijd eventueel een zelfstandige passende beoordeling (voortoets) noodzakelijk kunnen blijken. Meer generieke effecten van de uitbreiding op vogels in N2000-gebied Wad-

denzee als gevolg van geluidbelasting zullen een tijdelijk karakter hebben en/of beperkt van omvang zijn. Effecten van geluidbelasting in de Waddenzee kunnen worden beperkt (mitigerende maatregelen) door inzet van geluidarme technieken (bij bouwactiviteiten), werken in voor vogels minder belangrijke perioden en inzet van geluidwerende middelen.

## Literatuurlijst

Digitale bronnen:

- [www.ravon.nl](http://www.ravon.nl)
- [www.vogelbescherming.nl](http://www.vogelbescherming.nl)
- [www.vzz.nl](http://www.vzz.nl)
- [www.synbiosys.alterra.nl](http://www.synbiosys.alterra.nl)

Literatuur:

- Creemers R.C.M. & van Delft J.J.C.W., 2009, De amfibieën en reptielen van Nederland – Nederlandse fauna 9, Nationaal Historisch Museum Naturalis, European Invertebrate Survey Nederland, Leiden
- Ministerie van Landbouw, Natuur en Voedselkwaliteit, 2004, 501, algemene Maatregel van Bestuur in verband met wijziging van artikel 75 van de Flora- en faunawet en enkele andere wijzigingen. Staatsblad van het Koninkrijk der Nederlanden, 2004.
- Ministerie van Landbouw, Natuur en Voedselkwaliteit, 26 augustus 2009, corr.046, Wijziging beoordeling ontheffing Flora- en faunawet bij ruimtelijke ingrepen, Dienst Regelingen, Den Haag.
- Nie H.W. de, 1996, Atlas van de Nederlandse Zoetwatervissen, Media Publishing, Doetinchem.
- Witteveen+Bos, AN4-3-200/dijw/067 definitief d.d. 16 juli 2009, Regionaal Havengebonden bedrijventerrein Kop van Noord-Holland aanvulling MER, Deventer.
- Witteveen+Bos, HEDR36-2 definitief d.d. 14 februari 2011, Structuurvisie Den Helder plan-milieueffectrapportage bijlage V, Deventer.
- Witteveen+Bos, HEDR36-2/strg/015 definitief 02 d.d. 24 november 2011, Structuurvisie Den Helder plan-milieueffectrapportage, Deventer.
- Van der Goes&Groot, 2008, Kooypunt te Anna Paulowna, Onderzoek naar Rustreepad en vleermuizen, Alkmaar.

## Colofon

### Projectgegevens

Project : Quicksan flora en fauna Kooypunt fase 3  
Projectnummer : 11.576  
Revisie : 4  
Datum : Juli 2012

### Opdrachtgever

Gemeente Den Helder  
Postbus 36  
1780 AA DEN HELDER

### BK Groep

Ing. G. Kalkman  
Zadelmakersstraat 150  
1990 AC Velsbroek.

**Bijlage**

- 1 **Implicaties van de Habitat- en Vogelrichtlijn en de Flora en faunawet**
- 2 **Curriculum Vitae van de veldmedewerker**
- 3 **Soortinformatie van de aangetroffen strikt beschermde soorten**

## **Bijlage 1          Implicaties van de Habitat- en vogelrichtlijn en de Flora- en faunawet**

De Flora- en faunawet is de Nederlandse omzetting van het soortenbeschermingsregime van de Vogel- en Habitatrichtlijn. De Flora- en faunawet, die sinds 1 april 2002 in werking is getreden, heeft belangrijke gevolgen voor de planvoorbereiding en het uitvoeren van werkzaamheden. Alle ruimtelijke ingrepen die beschermde planten en dieren verstoren of bedreigen dan wel leiden tot aantasting van hun rust- of verblijfplaatsen, zijn bij de wet verboden.

Beschermde soorten planten en dieren worden niet alleen in natuurgebieden aangetroffen, maar kunnen ook daarbuiten voorkomen. Voor het plannen van ruimtelijke ingrepen, bijvoorbeeld de realisatie van een woningbouwlocatie, dient om die reden inzicht te krijgen in de mogelijke gevolgen van deze ingrepen voor beschermde soorten.

In het kader van een ruimtelijke ingreep zullen de volgende vragen beantwoord moeten worden.

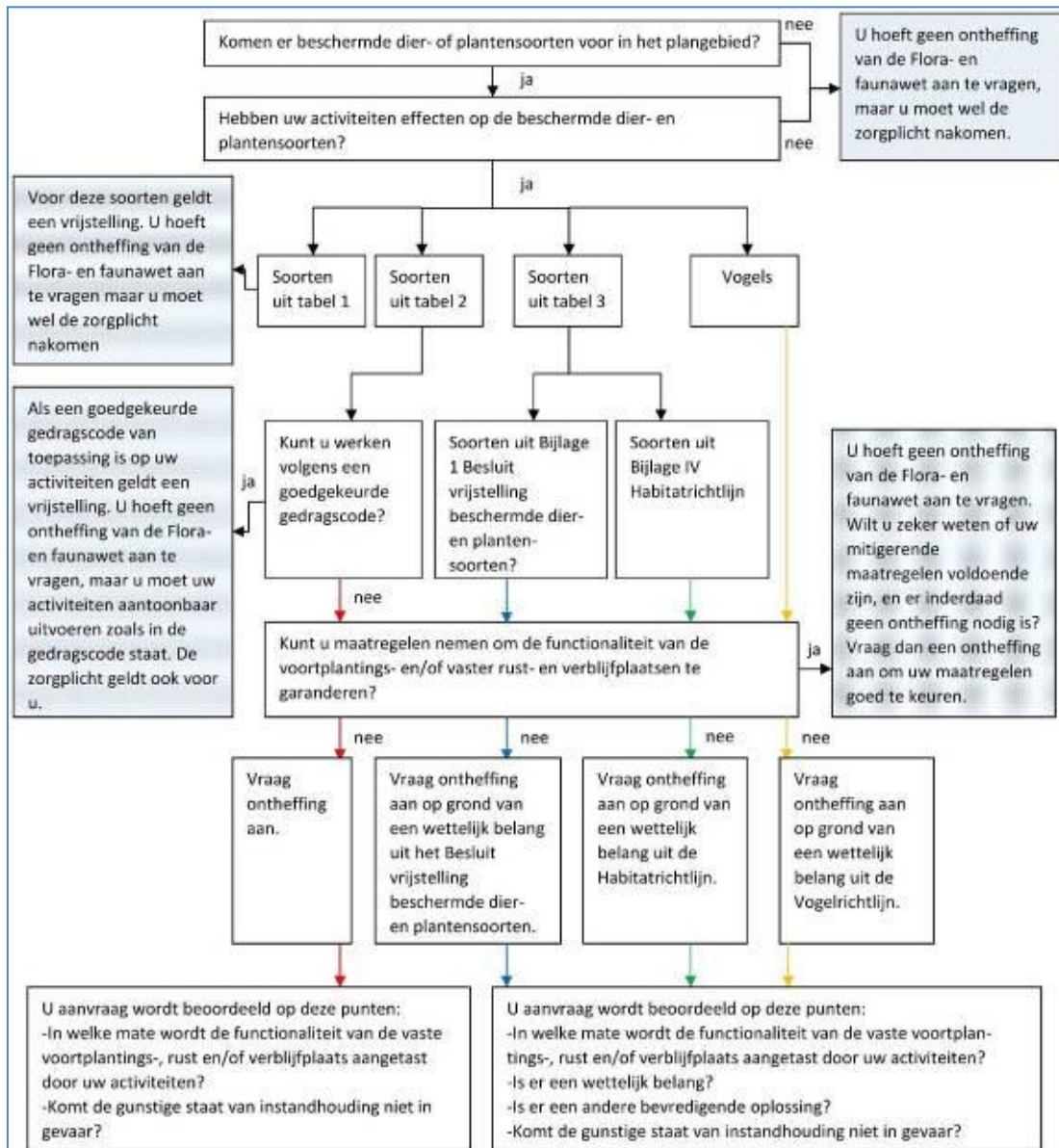
1. Welke beschermde soorten planten en dieren komen in of nabij het plangebied voor?
2. Leidt uitvoering van de geplande werkzaamheden tot handelingen die strijdig zijn met de Flora- en faunawet?
3. Kunnen de geplande werkzaamheden zodanig worden aangepast dat eventuele schadelijke effecten op beschermde soorten van de hiervoor genoemde handelingen worden voorkomen of in mindere mate optreden?
4. Is om de geplande werkzaamheden uit te voeren een ontheffing of 'Verklaring van geen bedenkingen' (ex art. 75 van de Flora- en faunawet) van de verbodsbepalingen betreffende beschermde planten en hun groeiplaats en beschermde dieren in hun natuurlijke leefomgeving vereist?

De noodzaak tot het aanvragen van een ontheffing of 'Verklaring van geen bedenkingen' ex art. 75 van de Flora- en faunawet is afhankelijk van de vraag in welke mate de werkzaamheden de leefomgeving van beschermde soorten aantasten dan wel leiden tot een directe of indirecte verstoring of bedreiging van beschermde soorten.

1. Bij het beoordelen van effecten wordt in het kader van de Flora- en faunawet onderscheid gemaakt in vier beschermingscategorieën voor de soorten. Soorten vermeld op **bijlage IV** van de Europese Habitatrichtlijn en ingevolge artikel 75, vijfde lid Flora- en faunawet, bij algemene maatregel van bestuur aangewezen bedreigde soorten. Ontheffing Flora- faunawet of een 'Verklaring van geen bedenkingen' kan worden verleend indien er:
  - a. geen andere bevredigende oplossing bestaat;
  - b. sprake is van een dwingende reden van groot openbaar belang;
  - c. geen afbreuk wordt gedaan aan de gunstige instandhouding van de soort.
2. Beschermde soorten die niet in categorie 1 vallen met uitzondering van beschermde inheemse soorten.
3. Ontheffing of 'Verklaring van geen bedenkingen' kan worden verleend indien er geen afbreuk wordt gedaan aan de gunstige instandhouding van de soort.
4. Voor de meer algemene soorten geldt een vrijstelling indien het gaat om een ruimtelijke ingreep, of om regulier beheer (officieel bestendig beheer, gebruik en onderhoud), voor deze soorten is geen ontheffing of 'Verklaring van geen bedenkingen' vereist.

Alle vogelsoorten in Nederland zijn beschermd. Dwingende redenen van groot openbaar belang vormen geen grond voor het verstrekken van een ontheffing of 'Verklaring van geen bedenkingen'. De Europese Vogelrichtlijn staat dit niet toe.

Hieronder wordt het stroomschema weergegeven die gehanteerd wordt om een ruimtelijke ingreep aan de Flora- en faunawet te toetsen.



## BIJLAGE 2 CURRICULUM VITAE VAN DE VELDEMEDEWERKER

Naam: Volkers  
Voornaam: Merijn

### Opleidingen:

1997 - 2001 Internationale Agrarische Hogeschool Larenstein te Velp  
Studierichting: natuur- en landschapstechniek

1991 - 1997 Havo, R.S.G. Wieringerlant te Wieringerwerf Vakkenpakket: wiskunde B, natuurkunde, scheikunde en biologie

### Functies:

Vanaf 10-07-2004 Adviseur ProCensus. De werkzaamheden bestaan uit flora- en fauna-onderzoeken in het kader van de Flora- en faunawet. Daarnaast andere werkzaamheden op het gebied van ontwikkeling, behoud en herstel van natuur.

28-04-2005 t/m  
20-10-2005 Inventarisatiemedewerker flora- en fauna; Eelerwoude  
Het uitvoeren van onderzoek in het kader van de Flora en faunawet en het opstellen van rapportages. De flora- en faunaonderzoeken varieerden van verkennend onderzoek (quick-scan) tot gericht onderzoek de soorten. Gegevensverwerking in MapInfo (GIS)

01-09-2003 t/m  
10-07-2004 Medewerker Recreatieschap Westfriesland; RSW/SOW  
Inrichting uitbreiding het Streekbos en het invoeren van projectgegevens van het "Projectbureau Landschapsplan West-Friesland" in GIS.

01-07-2003 t/m  
01-09-2003 Assistent beheerder Recreatiecentrum Ursemmerplas;  
RSW/SOW

10-07-2001 t/m  
01-07-2003 Medewerker Projectontwikkeling bij het Projectbureau  
Landschapsplan West-Friesland; RSW/SOW

### Vrijwilligerswerk:

- Secretaris Agrarisch Natuurvereniging De Rotgans (Wieringen)
- Weidevogelbescherming (Wieringen)
- Ganzen en Zwanen tellingen voor SOVON
- Slaaptrek tellingen van de Zwarte Stern
- Slootkant inventarisatie voor de agrarische natuurvereniging Wieringen

### Activiteiten binnen de opleiding:

- Afstudeerproject voor WNF Letland: Begrazing en ecotoerisme in Lake Pape
- Stage voor de PTOF (Noord-Poolse vogelbescherming); Vogelinventarisatie en beschermingsplan ooievaarskolonie te Tykocin.
- Stage bij het Recreatieschap Westfriesland; Uitwerken van de ecologische verbindingzone Berkmeer – Kromme Leek.
- Ecosystem Based Management Course op Hiiumaa, Estland; Beheers-adviezen m.b.t. het eiland Hiiumaa.
- Excursie New Forest, Groot-Brittannië
- Cursus motorkettingzaag; gecertificeerd
- Vuile handen stage bij het Arboretum Hørsholm, Denemarken

### Overige Activiteiten:

- Praktijkcursus vleermuizen, 9,10 en 11 juni 2006, VZZ



- Cursus Vleermuizen en Planologie, 4 & 11 april 2006, VZZ
- Summerschool in Ecology and Biodiversity, 2003 te Bialowieza, Polen;
- Oud-lid van de Jeugdbond voor Natuur- en Milieustudie (JNM)
- Assisteren bij het ringen van zangvogels
- Werkzaam bij verschillende aannemers, hoveniersbedrijven en agrariërs
- ecologisch maaibeheer gemeente Bergen en Amsterdam
- Tuinwallen project op Stroe, Wieringen
- Herinrichting en onderhoud van de dorpskooi te Hippolytushoef.

Bijlage: Soortinformatie van de aangetroffen strikt beschermde soorten

Tabel 3	Rugstreepad <i>Bufo calamita</i>
	
<p>Middelgrote pad (6 tot 7 cm). De rug is bruin/geel/groen en heeft een opvallende gele streep. De buik is lichter van kleur met donkere vlekken. De huid is sterk wrattig met vaak rode, oranje of gele vlekken op de wratten. Een rugstreepad springt niet, maar loopt als een muis. Foto: Christophe Brochard</p>	<p>Groen: Werkzaamheden mogelijk. Oranje: Werkzaamheden mogelijk: ja, mits na overleg met ecooloog en eventuele mitigerende maatregelen. Rood: Werkzaamheden mogelijk: nee, tenzij toestemming van de ecooloog en mitigerende maatregelen worden genomen.</p>
	<p><b>Bestendig beheer en onderhoud (vrijstelling, mits gebruik gedragscode)</b></p> <p>Maaien <b>Zie gedragscode, aanvullend:</b> Vanaf augustus tot oktober.</p> <p>Schonen <b>Zie gedragscode, aanvullend:</b> Vanaf half augustus tot half maart.</p> <p>Baggeren <b>Zie gedragscode, aanvullend:</b> Vanaf half augustus tot april.</p> <p>Begrazen <b>Zie gedragscode, aanvullend:</b> Extensieve begrazing toelaten.</p> <p>Snoeien/dunnen <b>Zie gedragscode, aanvullend:</b> Houdt ondiepe waterzones vrij van opslag van bomen.</p> <p>Onderhoud waterkeringen -</p> <p>Onderhoud verhardingen -</p>
<p>○ soort niet waargenomen ● soort (rucant) waargenomen</p>	<p><b>Ruimtelijke ontwikkelingen &amp; inrichting (onthefingsplicht)</b></p> <p>Vorbereiding van nieuwe werken <b>Zie gedragscode, aanvullend:</b> Wees tijdens werkzaamheden alert op voortplantende rugstreepadden. Indien aanwezig wegvangen en verplaatsen naar geschikte locaties.</p> <p>Verwijderen bovengrond/graafwerkzaamheden <b>Zie gedragscode, aanvullend:</b> Werkzaamheden op het land van half maart t/m september. Wees tijdens werkzaamheden alert op voortplantende rugstreepadden. Indien aanwezig wegvangen en verplaatsen naar geschikte locaties.</p> <p>Sloop kunstwerken en gebouwen <b>Zie gedragscode, aanvullend:</b> Werkzaamheden op het land van half maart t/m september.</p> <p>Bouwactiviteiten <b>Zie gedragscode</b> Wees tijdens werkzaamheden alert op voortplantende rugstreepadden. Indien aanwezig wegvangen en verplaatsen naar geschikte locaties.</p> <p>Afdammen/dempen/vergraven <b>Zie gedragscode</b> Van half augustus t/m half maart.</p>
<p>3</p>	<p><b>Leefgebied</b> In terreinen met een vrij open vegetatie en een zandbodem. Dit zijn vaak terreinen met een pioniermilieu of een dynamisch milieu zoals afgravingen, opgespoten terreinen, zandverstuivingen, industrieterreinen, braakliggende terreinen, militaire oefenterreinen, akkers, heideterreinen, duinen, etc. Daarnaast ook in nieuwe poelen en in zand- en polderloten.</p> <p><b>Vervolg: zie pagina 2</b></p>
<p>stowa</p>	

Vervolg	Rugstreepd <i>Bufo calamita</i>
	<p>Voortplanting in ondiepe of droogvallende, niet of weinig begroeide wateren die snel opwarmen met een pH lager dan 5. De larven tolereren kortstondig een temperatuur van 40°C en relatief hoog zoutgehalte.</p> <p><b>Gebruik van het leefgebied</b> Op het land houden de dieren zich verborgen in zelf gegraven holen (tot een diepte van 15-45cm), hopen van knaagdieren, onder stenen en tussen muurspleten. De pad overwintert vaak in zelf gegraven hopen in het zand (soms wel tot een meter diep). De schuilplaatsen liggen vaak niet meer dan 20 meter van het voortplantingswater verwijderd. Voortplanting en de ontwikkeling van de larven vindt plaats in het water. De larven leven vooral solitair op de bodem van het water; langs vlakke, warme randen van het water kunnen ze echter scholen vormen. Volwassen padden kunnen zeer slecht zwemmen en kunnen alleen op zeer ondiepe plekken in het water zitten. Rugstreepdaden kunnen grote afstanden afleggen en goed nieuwe terreinen koloniseren.</p> <p><b>Voornaamste voedselbronnen</b> Insecten, kevers, wormen, spinnen, rupsen. Larven: dood organisch materiaal, algen en planten.</p> <p><b>Leefwijze door het jaar heen</b> Jonge dieren dagactief; volwassen padden nachtactief. Overwintering vanaf oktober tot half maart. De trek naar het voortplantingswater is niet massaal en vindt plaats tussen maart tot begin juni. De voortplantingstijd loopt van april tot half augustus. Binnen de voortplantingsperiode zijn er meerdere perioden waarin eieren worden afgezet, meestal na hevige regenbuien. Vanaf juli kruipen de jongen uit het water. Van de volwassen dieren blijven de mannetjes veel langer in het water dan de vrouwtjes. Na 2 jaar zijn de jonge padden geslachtsrijp.</p> <p><b>Aanbevelingen</b></p> <ul style="list-style-type: none"> <li>- Vernatting en ontsnippering.</li> <li>- Openhouden van terreinen.</li> <li>- De rugstreepd is gevoelig voor waterpeilverhogingen in de winter.</li> </ul> <p><b>Belang waterschapspopulaties</b> Groot nationaal belang</p> <p><b>Verspreiding binnen Nederland</b> Vooral in het westen (in de duinen en delen van de polders), op de Waddeneilanden, en langs de grote rivieren.</p> <p><b>Rode lijst</b> Gevoelig</p> <p><b>Beschermingsstatus</b></p> <p><b>Habitatrichtlijn</b> Bijlage IV</p> <p><b>FF-wet</b> Tabel 3</p> <p><b>Bronnen</b> Van Diepenbeek en Creemers, 2006. Scheffers en Cuppen, 2005. Nöllert en Nöllert, 2001. Websites: <a href="http://www.minlnv.nederlandsesoorten.nl">www.minlnv.nederlandsesoorten.nl</a>; <a href="http://www.stowa.nl">www.stowa.nl</a></p>

3

Tabel 2



Lengte ca. 10 cm. Slank lichaam, zijdelings afgeplat, 6 bekdraden. Lichaam lichtgeel en grijs. Op de zijkant 1 of 2 rijen met 10 tot 20 rechthoekige vlekken.  
Foto: Ewoud van der Ploeg



○ soort niet waargenomen  
● soort (racant) waargenomen

2

stowa

### Kleine modderkruiper *Cobitis taenia*



Groen: Werkzaamheden mogelijk. Oranje: Werkzaamheden mogelijk: ja, mits na overleg met ecooloog en eventuele mitigerende maatregelen. Rood: Werkzaamheden mogelijk: nee, tenzij toestemming van de ecooloog en mitigerende maatregelen worden genomen.

#### Bestendig beheer en onderhoud (vrijstelling, mits gebruik gedragscode)

Maaien	-
Schonen	Zie gedragscode, aanvullend: In februari-maart of september-oktober. Boven de bodem schonen, zodat knipmessen geen schade aan de vis toebrengen. Bak bij het schonen niet te vol laten lopen zodat vissen tussen de spijlen kunnen ontsnappen.
Baggeren	Zie gedragscode, aanvullend: In februari-maart of september-oktober.
Begrazen	-
Snoeien/dunnen	-
Onderhoud waterkeringen	Zie gedragscode, aanvullend: In februari-maart of september-oktober.
Onderhoud verhardingen	-

#### Ruimtelijke ontwikkeling en inrichting (vrijstelling, mits gebruik gedragscode)

Vorbereiding van nieuwe werken	Zie gedragscode
Verwijderen bovengrond/graafwerkzaamheden	Zie gedragscode, aanvullend: In februari-maart of september-oktober.
Sloop kunstwerken en gebouwen	-
Bouwactiviteiten	-
Afdammen/dempen/vergraven wateren	Zie gedragscode, aanvullend: In februari-maart of september-oktober.
Leefgebied	Stilstaande tot langzaam stromende wateren. Bij voorkeur sloten en kleine traag stromende beken met een zandige tot modderige bodem.
Gebruik van het leefgebied	Paai vindt op de bodem plaats. Eieren worden afgezet op zand of planten. Schuilgelegenheid wordt gezocht in de bodem, onder stenen of waterplanten. Ook voedsel wordt op de bodem gezocht.
Voornaamste voedselbronnen	Insectenlarven, kleine kreeftachtigen, organische resten.

Leefwijze door het jaar heen  
Niet territoriaal. In de winter leven de dieren doorgaans in groepen. Migratie over korte afstanden: stroomafwaarts voor de voortplanting, daarna weer stroomopwaarts. Overwegend nachtactief; overdag houden ze zich schuil. Paaitijd: april-juli. Er wordt enkele keren gepaaid. Van november-februari is de activiteit beperkt (winterrust).

Vervolg: zie pagina 2

Vervolg	Kleine modderkruiper <i>Cobitis taenia</i>		
	<table border="0"> <tr> <td data-bbox="667 353 925 385">Aanbevelingen</td> <td data-bbox="933 353 1337 416"> <ul style="list-style-type: none"> <li>- Aanbrengen vispassages.</li> <li>- Waterzuivering.</li> </ul> </td> </tr> </table>	Aanbevelingen	<ul style="list-style-type: none"> <li>- Aanbrengen vispassages.</li> <li>- Waterzuivering.</li> </ul>
Aanbevelingen	<ul style="list-style-type: none"> <li>- Aanbrengen vispassages.</li> <li>- Waterzuivering.</li> </ul>		
	<table border="0"> <tr> <td data-bbox="667 416 925 443">Belang waterschapspopulaties</td> <td data-bbox="933 416 1337 443">Groot internationaal belang</td> </tr> </table>	Belang waterschapspopulaties	Groot internationaal belang
Belang waterschapspopulaties	Groot internationaal belang		
	<table border="0"> <tr> <td data-bbox="667 448 925 479">Verspreiding binnen Nederland</td> <td data-bbox="933 448 1337 501">Frequent, maar diffuus. In heel Nederland m.u.v. de Zeeuwsche eilanden.</td> </tr> </table>	Verspreiding binnen Nederland	Frequent, maar diffuus. In heel Nederland m.u.v. de Zeeuwsche eilanden.
Verspreiding binnen Nederland	Frequent, maar diffuus. In heel Nederland m.u.v. de Zeeuwsche eilanden.		
	<table border="0"> <tr> <td data-bbox="667 501 925 528">Rode lijst</td> <td data-bbox="933 501 1337 528">-</td> </tr> </table>	Rode lijst	-
Rode lijst	-		
	<table border="0"> <tr> <td data-bbox="667 533 925 560">Beschermingsstatus</td> <td data-bbox="933 533 1337 560">Habitatrichtlijn</td> </tr> </table>	Beschermingsstatus	Habitatrichtlijn
Beschermingsstatus	Habitatrichtlijn		
	<table border="0"> <tr> <td data-bbox="667 564 925 591">Bijlage II</td> <td data-bbox="933 564 1337 591"></td> </tr> </table>	Bijlage II	
Bijlage II			
	<table border="0"> <tr> <td data-bbox="667 595 925 622">FF-wet</td> <td data-bbox="933 595 1337 622">Tabel 2</td> </tr> </table>	FF-wet	Tabel 2
FF-wet	Tabel 2		
	<table border="0"> <tr> <td data-bbox="667 627 925 658">Bronnen</td> <td data-bbox="933 627 1337 689">           Van Emmerik &amp; de Nie, 2006; Crombaghs <i>et al.</i>, 2000;            Websites: <a href="http://www.minlnv.nederlandsesoorten.nl">www.minlnv.nederlandsesoorten.nl</a> </td> </tr> </table>	Bronnen	Van Emmerik & de Nie, 2006; Crombaghs <i>et al.</i> , 2000; Websites: <a href="http://www.minlnv.nederlandsesoorten.nl">www.minlnv.nederlandsesoorten.nl</a>
Bronnen	Van Emmerik & de Nie, 2006; Crombaghs <i>et al.</i> , 2000; Websites: <a href="http://www.minlnv.nederlandsesoorten.nl">www.minlnv.nederlandsesoorten.nl</a>		

Tabel 3



Lengte ca. 6 cm (max. 9-10 cm). Hoge vis, zijdelings afgeplat. Eindstandige bek. Rode vlek bovenin het oog. Achterzijde lichaam met karakteristieke horizontale blauw-groene streep.

Foto: Koeman en Bijkerk bv



○ soort niet waargenomen  
● soort (ruisant) waargenomen

3

### Bittervoorn *Rhodeus amarus*

Jan	Feb	Mit	Apr	Mai	Jun	Jul	Aug	Sep	Okt	Nov	Dec
-----	-----	-----	-----	-----	-----	-----	-----	-----	-----	-----	-----

Groen: Werkzaamheden mogelijk. Oranje: Werkzaamheden mogelijk: ja, mits na overleg met ecooloog en eventuele mitigerende maatregelen. Rood: Werkzaamheden mogelijk: nee, tenzij toestemming van de ecooloog en mitigerende maatregelen worden genomen.

#### Bestendig beheer en onderhoud (vrijstelling mits gebruik gedragscode)

Maaien	-
Schonen	Zie gedragscode, aanvullend: Van september t/m maart bij temperaturen boven het vriespunt (afwijkend van de gedragscode). Een cyclus waarbij eens in de drie jaar wordt geschoond heeft de voorkeur. Boven de bodem schonen, zodat geen schade aan de vis wordt toegebracht. Bak bij het schonen niet te vol laten lopen zodat vissen tussen de spijlen door kunnen ontsnappen.
Baggeren	Zie gedragscode, aanvullend: Van september t/m maart bij temperaturen boven het vriespunt (afwijkend van de gedragscode). Een cyclus waarbij eens in de drie jaar wordt gebaggerd heeft de voorkeur.
Begrazen	-
Snoeien/dunnen	-
Onderhoud waterkeringen	Zie gedragscode, aanvullend: Van september t/m maart bij temperaturen boven het vriespunt (afwijkend van de gedragscode).
Onderhoud verhardingen	-

#### Ruimtelijke ontwikkeling en inrichting (onthefingsplicht)

Vorbereiding van nieuwe werken	Zie gedragscode
Verwijderen bovengrond/graafwerkzaamheden	-
Sloop kunstwerken en gebouwen	-
Bouwactiviteiten	Zie gedragscode, aanvullend: Van september t/m maart bij temperaturen boven het vriespunt. Zorg voor voldoende waterdiepte in kunstwerken zoals duikers.
Afdammen/dempen/vergraven wateren	Zie gedragscode, aanvullend: Van september t/m maart bij temperaturen boven het vriespunt (afwijkend van de gedragscode). Bittervoorn wegvangen en uitzetten in vergelijkbaar water. Vervolg: zie pagina 2



Vervolg	Bittervoorn <i>Rhodeus amarus</i>	
	Leefgebied	Langzaam stromende en stilstaande wateren, bij voorkeur plaatselijk plantenrijk maar zeker niet te dicht begroeid. De aanwezigheid van zoetwatermosselen is een voorwaarde. Voorkeur voor relatief brede (> 5 meter) en diepe (> 1 meter) wateren. Wateren met dikke modder- en sliblaag op de bodem of harde klei of stenige bodems worden gemedend. Leeft vooral in poldersloten, rivieren en meren.
	Gebruik van het leefgebied	Vermoedelijk trekt de bittervoorn na de paaitijd naar dieper water, waar de vis de winter doorbrengt. Verplaatsingen slechts over kleine afstanden (lokale migratie). De bittervoorn parasiteert op grote zoetwatermosselen waarin de eieren worden afgezet. De jonge dieren zoeken in de zomer na het verlaten van de mosselen ondiepe, plantentrijke oeverzones op.
	Voornaamste voedselbronnen	Klezelalgen (microscopisch kleine algen); ook diertijk voedsel (wormen, insecten(larven))
	Leefwijze door het jaar heen	Leeft doorgaans in scholen; in de paaitijd leven de mannetjes solitair en bezetten zij een territorium. Hierin bevinden zich één of meer mosselen, waarvan de bittervoorn voor de voortplanting afhankelijk is. Tussen december en februari is de activiteit beperkt (winterrust). Voortplantingstijd: april-juli (piek in april en juni). Bij lage temperaturen zijn de vissen nog steeds goed in staat om te vluchten. Bovendien is er dan veel zuurstof in het water waardoor effecten als de opwerveling van slib een minder ernstig effect hebben als bij hoge temperaturen. Om deze redenen is in afwijking van de gedragscode een temperatuur van 0°C aangehouden als ondergrens voor baggeren.
	Aanbevelingen	<ul style="list-style-type: none"> <li>- Aanleg natuurvriendelijke oevers.</li> <li>- Verbinden van leefgebieden.</li> <li>- Waterzuivering.</li> <li>- Tegengaan van vermessing en verzuring.</li> </ul>
	Belang waterschapspopulaties	Groot internationaal belang
	Verspreiding binnen Nederland	In West Nederland en het Rivierengebied algemeen tot plaatselijk zeer algemeen, daarbuiten zeldzaam. Zwaartepunt van de verspreiding ligt in het veenweidegebied (Holland, Utrecht, Friesland) en in het rivierengebied.
	Rode lijst	Kwetsbaar
	Beschermingsstatus	
	Habitat richtlijn	Bijlage II
	FF-wet	Tabel 3
	Bronnen	<p>Van Emmerik &amp; de Nie, 2006; Smith, et al., 2004.          Przybylski, 2002; Reynolds &amp; Guillaume, 1998.          Carpentier et al 2003.          Websites: <a href="http://www.mnlnv.nederlandsesoorten.nl">www.mnlnv.nederlandsesoorten.nl</a></p>

3

